

Lärmaktionsplan der Gemeinde Nustrow gem. § 47 d Bundes-Immissionsschutzgesetz November 2024 (4. Stufe)



1. Allgemeines

1.1 Beschreibung der Gemeinde sowie der zu berücksichtigenden Lärmquellen

Die Gemeinde Nustrow liegt im Amt Tessin im Nordosten des Landkreises Rostock. Der Amtsbereich besteht aus den Gemeinden Cammin, Grammow, Gnewitz, Nustrow, Selpin, Stubbendorf, Thelkow, Zarnewan sowie die Blumenstadt Tessin als geschäftsführende Gemeinde. Die Gemeinden, abgesehen von der Blumenstadt Tessin sind ländlich geprägt. Der Amtsbereich umfasst eine Flächengröße von circa 173,86 km² und zeichnet eine Einwohnerzahl von circa 6.828 aus. Durch das Amtsgebiet queren die Bundesautobahn 20 (BAB20), die Bundesstraße 110 (B110), die Landstraße 18 (L18) sowie die Bahnlinie Tessin - Wismar. Die BAB 20 verläuft im südlichen Amtsbereich auf einer Länge von ca. 18 km an Tessin, Selpin, Cammin, Thelkow, Nustrow und Grammow vorbei.

Zur Aufstellung des Lärmaktionsplanes ist lediglich die Hauptverkehrsstraße BAB20 zu berücksichtigen, da diese als eine grenzüberschreitende Straße mit einem Verkehrsaufkommen von über 3 Millionen Kraftfahrzeugen pro Jahr kartiert ist.

1.2 Für die Aktionsplanung zuständige Behörde

Amt Tessin - Gemeinde Nustrow
Der Bürgermeister
Alter Markt 1
18195 Tessin

Tel: 038205/78142, Fax: 038205/78150

E-Mail: info@tessin.de, Homepage: <https://stadt-tessin.eu/>

1.3 Rechtlicher Hintergrund

Zur Umsetzung der Umgebungslärmrichtlinie 2002/49/EG DES EUROPÄISCHEN PARLAMENTS UND DES RATES vom 25.06.2002 sind gemäß §§ 47 a-f Bundes-Immissionsschutzgesetz (BImSchG) sowie der Verordnung über die Lärmkartierung - 34. BImSchV Lärmaktionspläne für die Hauptverkehrsstraßen aufzustellen. Mit den Richtlinien sollen Lärmprobleme und Lärmauswirkungen für „...Orte in der Nähe von Hauptverkehrsstraßen mit einem Verkehrsaufkommen von über drei Millionen Kraftfahrzeugen pro Jahr...“ geregelt werden.

1.4 Geltende Grenzwerte

Die geltenden nationalen Grenzwerte sind in der Anlage 1 zusammengestellt.

2. Bewertung der Ist-Situation

2.1 Zusammenfassung der Daten der Lärmkarten

Die durch das Landesamt für Umwelt, Naturschutz und Geologie Mecklenburg-Vorpommern (LUNG M-V) beauftragten und durchgeführten Untersuchungen (Ingenieurbüro SKH) zum „Teilprojekt 3 Mittleres Mecklenburg“ geschätzten Zahlen der vom Lärm an Hauptverkehrsstraßen betroffenen Menschen:

| L _{DEN} dB(A) | Betroffene Menschen Straßenlärm | L _{NIGHT} dB(A) | Betroffene Menschen Straßenlärm |
|------------------------|------------------------------------|--------------------------|------------------------------------|
| über 55 bis 59 | 0 | über 50 bis 54 | 0 |
| über 60 bis 64 | 0 | über 55 bis 59 | 0 |
| über 65 bis 69 | 0 | über 60 bis 64 | 0 |
| über 70 bis 74 | 0 | über 65 bis 69 | 0 |
| über 75 | 0 | über 70 | 0 |

Die geschätzte Zahl der vom Lärm an Hauptverkehrsstraßen belasteten Flächen und Wohnungen

| L _{DEN} dB(A) | Wohnungen | Fläche an km ² |
|------------------------|-----------|---------------------------|
| über 55 | 0 | 1,6848 |
| über 65 | 0 | 0,1776 |
| über 75 | 0 | 0,0477 |

Die geschätzte Zahl der Fälle gesundheitlicher Auswirkungen und Belästigungen

| Fälle starker Belästigung | Fälle starker Schlafstörungen | Fälle ischämischer Herzkrankheiten |
|---------------------------|-------------------------------|------------------------------------|
| 0 | 0 | 0 |

2.2 Bewertung der Anzahl der Personen, die den Lärm ausgesetzt sind

In der Gemeinde Nustrow wird ganztägig (über 60 dB(A)) und nachts (über 50 dB(A)) kein Mensch erhöhtem Lärm ausgesetzt.

In Nustrow ist keine Person potentiell gesundheitsgefährdend Lärmbelastung ausgesetzt.

Die Zahl der mit Umgebungslärm durch Hauptverkehrsstraßen mit mehr als 3 Mio. Kraftfahrzeugen pro Jahr betroffenen Personen in der Gemeinde Nustrow ist somit bezogen auf die Gesamteinwohnerzahl als auch auf die Höhe der Belastung, zu gering bewertet.

2.3 Angaben von Lärmproblemen und verbesserungsbedürftigen Situationen

Auf Grundlage der Lärmkartierung werden für die Gemeinde Nustrow Lärmprobleme aufgrund der Verkehrsbelastung festgestellt, die gleichzeitig verbesserungsbedürftig sind, jedoch liegt die Lärminderung nicht in unserer Zuständigkeit.

3. Maßnahmenplanung

3.1 Bereits vorhandene Maßnahmen zur Lärminderung

In der Gemeinde Nustrow sind keine Fälle akuter Lärmbelästigung bekannt, sodass die Notwendigkeit des Ergreifens von Maßnahmen zur Lärminderung durch die Gemeinde Nustrow bislang nicht notwendig war.

In dem Zeitraum von Mai 2023 – Oktober 2024 ist die Asphaltsschicht der BAB 20 von der Anschlussstelle Bad Sülze bis Anschlussstelle Sanitz durch die zuständige Autobahn GmbH des Bundes, Niederlassung Nordost beidseitig erneuert worden. Die alte Asphaltsschicht wurde hierbei komplett abgetragen und eine neue aufgetragen, welche die Lärmbelastung um bis zu 2 dB(A) reduziert. Die erneuerte Fahrbahn mindert die Lärmbelastung, da Schlaglöcher und Risse beseitigt wurden. Die ehemaligen Straßenschäden verursachten eine große Lärmbelästigung.

3.2 geplante Maßnahmen zur Lärminderung für die nächsten 5 Jahre Bundesautobahn 20

Die Gemeinde Nustrow ist nicht Träger der Straßenbaulast für die BAB20, welche die Lärmbelastung/-belästigung auslöst. Sie ist weder rechtlich noch tatsächlich in der Lage Lärminderungsmaßnahmen in eigener Verantwortung umzusetzen. Dieses fällt in den Zuständigkeitsbereich der Bundesrepublik Deutschland als Träger der Straßenbaulast (Autobahn GmbH des Bundes), weshalb durch die Gemeinde Nustrow keine Maßnahmen geplant, sondern nur empfohlen werden können.

3.3 langfristige Strategien zu Lärmproblemen und Lärmauswirkungen Bundesautobahn 20

Die Gemeinde Nustrow ist nicht Träger der Straßenbaulast für die Bundesautobahn 20, die die Lärmbelastung/-belästigung auslöst. Sie ist weder rechtlich noch tatsächlich in der Lage Lärminderungsmaßnahmen in eigener Verantwortung umzusetzen. Dieses fällt in den Zuständigkeitsbereich der Bundesrepublik Deutschland als Träger der Straßenbaulast, durch die Autobahn GmbH des Bundes.

3.4 Schutz ruhiger Gebiete

Ziel der Pläne soll es gemäß § 47d (2) BImSchG sein, ruhige Gebiete gegen die Zunahme des Lärms zu schützen. Entsprechend der EU-Umgebungslärmrichtlinie sind „ruhige Gebiete auf dem Land“ festgelegte Gebiete, die keinem Verkehrs-, Industrie-, Gewerbe- oder Freizeitlärm ausgesetzt ist. Ruhige Gebiete sind und werden vorerst in der Gemeinde Nustrow nicht festgesetzt. Dennoch ist die Umgebung der Gemeinde Nustrow eher ländlich geprägt.

3.5 Schätzwerte für die Reduzierung der Zahl der betroffenen Personen

Da zurzeit keine konkreten Vorhaben benannt und geplant, die Gemeinde Nustrow zudem nicht zuständig ist, ist über die zukünftig zu erwartende Lärminderungen keine Aussagen möglich.

4. Formelle und finanzielle Informationen

4.1 Art der öffentlichen Mitwirkung

Der Bevölkerung in der Gemeinde Nustrow wurde durch öffentliche Bekanntmachungen in den Schaukästen sowie auf der Homepage der Gemeinde Nustrow die Möglichkeit gegeben, Stellungnahmen zu dem 1. Entwurf des Lärmaktionsplanes einzureichen.

4.2 Mitwirkung der Öffentlichkeit

Auf der Homepage und in den Schaukästen der Gemeinde Nustrow wurde die Bevölkerung über die Aufstellung der Lärmaktionsplanung informiert und zur schriftlichen Mitwirkung aufgefordert. Die Einladungen zu Gemeindevertreter-sitzungen, auf denen der Lärmaktionsplan beraten wurde, sind ortsüblich bekanntgegeben worden.

4.3 Bewertung der Durchführung und der Ergebnisse des Lärmaktionsplans

Der Lärmaktionsplan der Gemeinde Nustrow wird gemäß § 47 d Absatz 5 BImSchG bei bedeutsamen Entwicklungen für die Lärmsituation, ansonsten jedoch nach 5 Jahren überprüft und erforderlichenfalls überarbeitet.

4.4 Kosten für die Aufstellung und Umsetzung des Lärmaktionsplans

Kosten für die Erstellung des Lärmaktionsplans sind nicht angefallen.

4.5 Datum des Abschlusses des Lärmaktionsplans

Da die Durchführung der Lärminderungsmaßnahmen nicht durch die Gemeinde Nustrow eigenständig beeinflusst werden kann, ist die Nennung eines Termins für den Abschluss des Lärmaktionsplans zum aktuellen Zeitpunkt nicht möglich.

5. Inkrafttreten des Lärmaktionsplanes

5.1 Der Lärmaktionsplan ist in Kraft getreten durch

Beschluss der Gemeindevertretung Nustrow vom 19.03.2025

5.2 Link zum Lärmaktionsplan im Internet

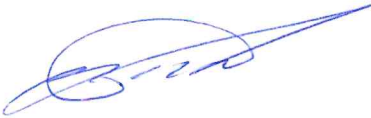
Tiefgreifendere Informationen zu dem Thema finden Sie auch auf der Homepage des LUNG unter:

<https://www.lung.mv-regierung.de/fachinformationen/laerm-und-erschuetterungen/gebietsbezogener-laerschutz-eu-umgebungslaermrichtlinie/>

Der Lärmaktionsplan wird der Öffentlichkeit im Internet unter der Adresse <https://stadt-tessin.eu/nustrow/bekanntmachungen> zugänglich gemacht.

Ort, Datum

Nustrow, den 08.04.2025



Herr D. Lembke
Bürgermeister der Gemeinde Nustrow



Anlagen

- Anlage 1: Geltende Grenzwerte (Seiten 6 bis 7)
- Anlage 2: Straßennetz (Seite 8)
- Anlage 3: Betroffenheit, Lärmkarten Tag und Nacht Straßenlärm (Seiten 9 bis 15)
- Anlage 4: Konfliktkarte (Seite 16)

19 Anhang III: Übersicht der Immissionsgrenz-, Auslöse- und Richtwerte im Anwendungsbereich der EU-Umgebungslärmrichtlinie

Die EU-Umgebungslärmrichtlinie selbst beinhaltet keine Immissionsgrenz-, Auslöse- oder Richtwerte. Vielmehr sind diese im deutschen Fachrecht verankert. Im Folgenden ist einer Übersicht der wesentlichen geltenden nationalen Werte dargestellt.

Hinweis: Die angegebenen Lärmpegel beziehen sich jeweils auf die Beurteilungszeiträume Tag/Nacht, wobei der Tagzeitraum als die Zeit von 06:00 – 22:00 Uhr und der Nachtzeitraum als die Zeit 22:00 – 06:00 Uhr festgelegt ist. Sie beruhen auf anderen Ermittlungsverfahren als die strategischen Lärmkarten zur Umsetzung der Umgebungslärmrichtlinie und sind daher nicht direkt vergleichbar mit den dort als L_{DEN} und L_{Night} dargestellten Werten. Im Einzelfall sind daher zur Prüfung der Immissionsgrenz- und -richtwerte Berechnungen für den jeweiligen Immissionsort notwendig.

| Geltungsbereich | Grenzwerte für Neubau oder wesentliche Änderung von Straßen- und Schienenwegen (Lärmvorsorge) ²⁴ Tag / Nacht [dB(A)] | Auslösewerte für die Lärmsanierung an Straßen in Baulast des Bundes ²⁵ sowie an Schienenwegen des Bundes ²⁶ Tag / Nacht [dB(A)] | Richtwerte für straßenverkehrsrechtliche Lärmschutzmaßnahmen ²⁷ Tag / Nacht [dB(A)] | Immissionsrichtwerte zur Beurteilung von industriellen Anlagen ²⁸ Tag / Nacht [dB(A)] |
|---|---|---|--|--|
| Krankenhäuser, Schulen | 57/47 | 64/54 | 70/60 | 45/35 (für Krankenhäuser) |
| Reines (WR) und Allgemeines Wohngebiet (WA) | 59/49 | 64/54 | 70/60 | 50/35 (WR) 55/40 (WA) |
| Dorf-/Kern-/Mischgebiet | 64/54 | 66/56 | 72/62 | 60/45 |
| Urbanes Gebiet | 64/54 | - | - | 63/45 |
| Gewerbegebiet | 69/59 | 72/62 | 75/65 | 65/50 |

Tabelle 7 Übersicht nationale Grenz-, Auslöse- und Richtwerte zum Lärmschutz

²⁴ Verkehrslärmschutzverordnung (16. BImSchV) vom 12.06.1990 (BGBl. I S. 1036)

²⁵ Erläuterungen zum Bundeshaushaltsplan Epl 12 Kapitel 1201 und 12 Titel 891 05 Richtlinien für den Verkehrslärmschutz an Bundesfernstraßen in der Baulast des Bundes - VLärmSchR 97, VkB1 1997 S. 434; 04.08.2006 S. 665

²⁶ Erläuterungen zum Bundeshaushaltsplan Epl 12 Kapitel 1202 Titel 891 05

²⁷ Richtlinien für straßenverkehrsrechtliche Maßnahmen zum Schutz der Bevölkerung vor Lärm (Lärmschutz-Richtlinien-StV) vom 23.11. 2007

²⁸ Die Sechste Allgemeine Verwaltungsvorschrift zum Bundes-Immissionsschutzgesetz (Technische Anleitung zum Schutz gegen Lärm – TA Lärm) konkretisiert für die im Rahmen der Lärmaktionsplanung zu betrachtenden IE-Anlagen in Ballungsräumen die in der Nachbarschaft maximal zulässige Höhe der Geräuscheinwirkung.

Für die städtebauliche Planung werden üblicherweise die schalltechnischen Orientierungswerte der DIN 18005 Beiblatt 1 „Schallschutz im Städtebau“ herangezogen²⁹.

| Geltungsbereich | Orientierungswert tags [dB(A)] | Orientierungswert nachts [dB(A)] ³⁰ |
|--|--------------------------------|--|
| reine Wohngebiete, Wochenendhausgebiete, Ferienhausgebiete | 50 | 40 bzw. 35 |
| Allgemeine Wohngebiete, Kleinsiedlungsgebiete, Campingplatzgebiete | 55 | 45 bzw. 40 |
| Friedhöfe, Kleingartenanlagen, Parkanlagen | 55 | 55 |
| Besondere Wohngebiete | 60 | 45 bzw. 40 |
| Dorfgebiete, Mischgebiete | 60 | 50 bzw. 45 |
| Kerngebiete, Gewerbegebiete | 65 | 55 bzw. 50 |
| sonstige Sondergebiete, soweit sie schutzbedürftig sind, je nach Nutzungsart | | |

Tabelle 8 Übersicht Richtwerte der DIN 18005

²⁹ DIN 18005-1 (Juli 2002): Schallschutz im Städtebau - Teil 1: Grundlagen und Hinweise für die Planung; Beiblatt 1 Berechnungsverfahren, Schalltechnische Orientierungswerte für die städtebauliche Planung, Mai 1987

³⁰ bei zwei angegebenen Werten soll der niedrigere für Industrie-, Gewerbe-, und Freizeitlärm sowie Geräusche vergleichbarer öffentlicher Betriebe gelten



Lärmkartierung gemäß Richtlinie 2002/49/EG
4. Runde

Straßennetz

Amt Tessin

- Hauptverkehrsstraßen
- Ergänzungsnetz
- Amtsgrenze

Kartengrundlage: © GeoBasis-DE / BKG (2024) CC BY 4.0

Datum: Februar 2024

Anhang 3:

Tabellarische Angaben über die geschätzte Zahl der Menschen, die in Gebieten wohnen, die innerhalb bestimmter Isophonen-Bänder liegen und über lärmbelastete Flächen, die geschätzte Zahl der Wohnungen, Schulen und Krankenhäuser in diesen Gebieten sowie Angaben zur gesundheitsschädlichen Auswirkungen.

| Amt Tessin | Anzahl der betroffenen Menschen | | | | EU-Gebäudestatistik | | | EU-Flächenstatistik | |
|-----------------------------|--|-----|----------------------------|-------------------------------|--------------------------|-----------|------------------------------------|---------------------|---------------------------|
| | L _{DEN} [dB(A)] | | L _{Night} [dB(A)] | | L _{DEN} [dB(A)] | Wohnungen | Krankenhäuser | Schulen | Fläche [km ²] |
| Gesamt | | | 50-54 | 130 | >55 | 112 | 0 | 0 | 28,65 |
| | 55-59 | 193 | 55-59 | 10 | >65 | 0 | 0 | 0 | 6,03 |
| | 60-64 | 51 | 60-64 | 0 | >75 | 0 | 0 | 0 | 1,30 |
| | 65-69 | 0 | 65-69 | 0 | | | | | |
| | 70-74 | 0 | ab 70 | 0 | | | | | |
| | ab 75 | 0 | | | | | | | |
| | Angaben über die geschätzte Zahl der Fälle gesundheitlicher Auswirkungen und Belästigungen | | | | | | | | |
| Fälle starker Belästigungen | | | | Fälle starker Schlafstörungen | | | Fälle ischämischer Herzkrankheiten | | |
| 33 | | | | 6 | | | 0 | | |
| Gemeinde Cammin | | | 50-54 | 37 | >55 | 21 | 0 | 0 | 4,2541 |
| | 55-59 | 19 | 55-59 | 6 | >65 | 0 | 0 | 0 | 1,243 |
| | 60-64 | 26 | 60-64 | 0 | >75 | 0 | 0 | 0 | 0,2273 |
| | 65-69 | 0 | 65-69 | 0 | | | | | |
| | 70-74 | 0 | ab 70 | 0 | | | | | |
| | ab 75 | 0 | | | | | | | |
| | Angaben über die geschätzte Zahl der Fälle gesundheitlicher Auswirkungen und Belästigungen | | | | | | | | |
| Fälle starker Belästigungen | | | | Fälle starker Schlafstörungen | | | Fälle ischämischer Herzkrankheiten | | |
| 7 | | | | 2 | | | 0 | | |
| Gemeinde Grammow | | | 50-54 | 48 | >55 | 44 | 0 | 0 | 7,9434 |
| | 55-59 | 83 | 55-59 | 1 | >65 | 0 | 0 | 0 | 1,6279 |
| | 60-64 | 11 | 60-64 | 0 | >75 | 0 | 0 | 0 | 0,3744 |
| | 65-69 | 0 | 65-69 | 0 | | | | | |
| | 70-74 | 0 | ab 70 | 0 | | | | | |
| | ab 75 | 0 | | | | | | | |
| | Angaben über die geschätzte Zahl der Fälle gesundheitlicher Auswirkungen und Belästigungen | | | | | | | | |
| Fälle starker Belästigungen | | | | Fälle starker Schlafstörungen | | | Fälle ischämischer Herzkrankheiten | | |
| 12 | | | | 2 | | | 0 | | |

| Amt Tessin | Anzahl der betroffenen Menschen | | | | EU-Gebäudestatistik | | | EU-Flächenstatistik | |
|-----------------------------|--|----|----------------------------|-------------------------------|--------------------------|-----------|------------------------------------|---------------------|---------------------------|
| | L _{DEN} [dB(A)] | | L _{Night} [dB(A)] | | L _{DEN} [dB(A)] | Wohnungen | Krankenhäuser | Schulen | Fläche [km ²] |
| Gemeinde Nustrow | | | 50-54 | 0 | >55 | 0 | 0 | 0 | 1,6848 |
| | 55-59 | 0 | 55-59 | 0 | >65 | 0 | 0 | 0 | 0,1776 |
| | 60-64 | 0 | 60-64 | 0 | >75 | 0 | 0 | 0 | 0,0477 |
| | 65-69 | 0 | 65-69 | 0 | | | | | |
| | 70-74 | 0 | ab 70 | 0 | | | | | |
| | ab 75 | 0 | | | | | | | |
| | Angaben über die geschätzte Zahl der Fälle gesundheitlicher Auswirkungen und Belästigungen | | | | | | | | |
| Fälle starker Belästigungen | | | | Fälle starker Schlafstörungen | | | Fälle ischämischer Herzkrankheiten | | |
| 0 | | | | 0 | | | 0 | | |
| Gemeinde Selpin | | | 50-54 | 38 | >55 | 27 | 0 | 0 | 4,7744 |
| | 55-59 | 46 | 55-59 | 3 | >65 | 0 | 0 | 0 | 1,0883 |
| | 60-64 | 13 | 60-64 | 0 | >75 | 0 | 0 | 0 | 0,223 |
| | 65-69 | 0 | 65-69 | 0 | | | | | |
| | 70-74 | 0 | ab 70 | 0 | | | | | |
| | ab 75 | 0 | | | | | | | |
| | Angaben über die geschätzte Zahl der Fälle gesundheitlicher Auswirkungen und Belästigungen | | | | | | | | |
| Fälle starker Belästigungen | | | | Fälle starker Schlafstörungen | | | Fälle ischämischer Herzkrankheiten | | |
| 8 | | | | 2 | | | 0 | | |
| Tessin, Stadt | | | 50-54 | 6 | >55 | 12 | 0 | 0 | 4,7802 |
| | 55-59 | 27 | 55-59 | 0 | >65 | 0 | 0 | 0 | 0,6785 |
| | 60-64 | 1 | 60-64 | 0 | >75 | 0 | 0 | 0 | 0,1373 |
| | 65-69 | 0 | 65-69 | 0 | | | | | |
| | 70-74 | 0 | ab 70 | 0 | | | | | |
| | ab 75 | 0 | | | | | | | |
| | Angaben über die geschätzte Zahl der Fälle gesundheitlicher Auswirkungen und Belästigungen | | | | | | | | |
| Fälle starker Belästigungen | | | | Fälle starker Schlafstörungen | | | Fälle ischämischer Herzkrankheiten | | |
| 4 | | | | 0 | | | 0 | | |

| Amt Tessin | Anzahl der betroffenen Menschen | | | | EU-Gebäudestatistik | | | EU-Flächenstatistik | |
|-----------------------------|--|----|----------------------------|-------------------------------|--------------------------|----------------------|------------------------------------|---------------------|---------------------------|
| | L _{DEN} [dB(A)] | | L _{Night} [dB(A)] | | L _{DEN} [dB(A)] | Anzahl der Wohnungen | Anzahl der Krankenhäuser | Anzahl der Schulen | Fläche [km ²] |
| Gemeinde Thelkow | | | 50-54 | 1 | >55 | 8 | 0 | 0 | 5,2121 |
| | 55-59 | 18 | 55-59 | 0 | >65 | 0 | 0 | 0 | 1,2164 |
| | 60-64 | 0 | 60-64 | 0 | >75 | 0 | 0 | 0 | 0,2871 |
| | 65-69 | 0 | 65-69 | 0 | | | | | |
| | 70-74 | 0 | ab 70 | 0 | | | | | |
| | ab 75 | 0 | | | | | | | |
| | Angaben über die geschätzte Zahl der Fälle gesundheitlicher Auswirkungen und Belästigungen | | | | | | | | |
| Fälle starker Belästigungen | | | | Fälle starker Schlafstörungen | | | Fälle ischämischer Herzkrankheiten | | |
| 2 | | | | 0 | | | 0 | | |
| | | | 50-54 | 0 | >55 | 0 | 0 | 0 | 0 |
| | 55-59 | 0 | 55-59 | 0 | >65 | 0 | 0 | 0 | 0 |
| | 60-64 | 0 | 60-64 | 0 | >75 | 0 | 0 | 0 | 0 |
| | 65-69 | 0 | 65-69 | 0 | | | | | |
| | 70-74 | 0 | ab 70 | 0 | | | | | |
| | ab 75 | 0 | | | | | | | |
| | Angaben über die geschätzte Zahl der Fälle gesundheitlicher Auswirkungen und Belästigungen | | | | | | | | |
| Fälle starker Belästigungen | | | | Fälle starker Schlafstörungen | | | Fälle ischämischer Herzkrankheiten | | |
| 0 | | | | 0 | | | 0 | | |
| | | | 50-54 | 0 | >55 | 0 | 0 | 0 | 0 |
| | 55-59 | 0 | 55-59 | 0 | >65 | 0 | 0 | 0 | 0 |
| | 60-64 | 0 | 60-64 | 0 | >75 | 0 | 0 | 0 | 0 |
| | 65-69 | 0 | 65-69 | 0 | | | | | |
| | 70-74 | 0 | ab 70 | 0 | | | | | |
| | ab 75 | 0 | | | | | | | |
| | Angaben über die geschätzte Zahl der Fälle gesundheitlicher Auswirkungen und Belästigungen | | | | | | | | |
| Fälle starker Belästigungen | | | | Fälle starker Schlafstörungen | | | Fälle ischämischer Herzkrankheiten | | |
| 0 | | | | 0 | | | 0 | | |

| ID | Straßenname | DTV in Kfz/24h | LKW pro 24h | Emmissionspegel in dB(A) | | | Steigung in % | Straßen- oberfläche | Geschwindigkeit in km/h | | | | | | | | |
|--------|-------------|-------------------|----------------|-----------------------------|-------|-------|------------------|------------------------|-------------------------|-------|-------|------|-------|-------|------|-------|-------|
| | | | | Tag | Abend | Nacht | | | PKW | | | LKW1 | | | LKW2 | | |
| | | | | Tag | Abend | Nacht | | | Tag | Abend | Nacht | Tag | Abend | Nacht | Tag | Abend | Nacht |
| 122003 | B110 | 3201 | 165 | 83,1 | 74,8 | 80,6 | 0,0 | NGA | 100 | 100 | 100 | 80 | 80 | 80 | 80 | 80 | 80 |
| 122358 | B110 | 3201 | 165 | 83,1 | 74,8 | 80,6 | 0,0 | NGA | 100 | 100 | 100 | 80 | 80 | 80 | 80 | 80 | 80 |
| 122370 | B110 | 3201 | 165 | 83,1 | 74,8 | 80,6 | 0,0 | NGA | 100 | 100 | 100 | 80 | 80 | 80 | 80 | 80 | 80 |
| 122004 | A20 | 18944 | 2277 | 93,5 | 86,8 | 91,3 | 0,0 | NGA | 130 | 130 | 130 | 90 | 90 | 90 | 90 | 90 | 90 |
| 122005 | A20 | 18944 | 2277 | 93,5 | 86,8 | 91,3 | 0,0 | NGA | 130 | 130 | 130 | 90 | 90 | 90 | 90 | 90 | 90 |
| 122006 | A20 | 18944 | 2277 | 93,5 | 86,8 | 91,3 | 0,0 | NGA | 130 | 130 | 130 | 90 | 90 | 90 | 90 | 90 | 90 |
| 122008 | A20 | 18944 | 2277 | 93,5 | 86,8 | 91,3 | 0,0 | NGA | 130 | 130 | 130 | 90 | 90 | 90 | 90 | 90 | 90 |
| 122359 | A20 | 18944 | 2277 | 93,5 | 86,8 | 91,3 | 0,0 | NGA | 130 | 130 | 130 | 90 | 90 | 90 | 90 | 90 | 90 |
| 122360 | A20 | 18944 | 2277 | 93,5 | 86,8 | 91,3 | 0,0 | NGA | 130 | 130 | 130 | 90 | 90 | 90 | 90 | 90 | 90 |
| 126735 | A20 | 18944 | 2277 | 93,5 | 86,8 | 91,3 | 0,0 | NGA | 130 | 130 | 130 | 90 | 90 | 90 | 90 | 90 | 90 |
| 126736 | A20 | 18944 | 2277 | 93,5 | 86,8 | 91,3 | 0,0 | NGA | 130 | 130 | 130 | 90 | 90 | 90 | 90 | 90 | 90 |
| 126738 | A20 | 18944 | 2277 | 93,5 | 86,8 | 91,3 | 0,0 | NGA | 130 | 130 | 130 | 90 | 90 | 90 | 90 | 90 | 90 |
| 126784 | A20 | 18944 | 2277 | 93,5 | 86,8 | 91,3 | 0,0 | NGA | 130 | 130 | 130 | 90 | 90 | 90 | 90 | 90 | 90 |
| 126785 | A20 | 18944 | 2277 | 93,5 | 86,8 | 91,3 | 0,0 | NGA | 130 | 130 | 130 | 90 | 90 | 90 | 90 | 90 | 90 |
| 122361 | A20 | 19268 | 2188 | 93,5 | 86,7 | 91,3 | 0,0 | NGA | 130 | 130 | 130 | 90 | 90 | 90 | 90 | 90 | 90 |
| 122373 | A20 | 19268 | 2188 | 93,5 | 86,7 | 91,3 | 0,0 | NGA | 130 | 130 | 130 | 90 | 90 | 90 | 90 | 90 | 90 |
| 126780 | A20 | 19268 | 2188 | 93,5 | 86,7 | 91,3 | 0,0 | NGA | 130 | 130 | 130 | 90 | 90 | 90 | 90 | 90 | 90 |
| 126781 | A20 | 19268 | 2188 | 93,5 | 86,7 | 91,3 | 0,0 | NGA | 130 | 130 | 130 | 90 | 90 | 90 | 90 | 90 | 90 |
| 126786 | A20 | 19268 | 2188 | 93,5 | 86,7 | 91,3 | 0,0 | NGA | 130 | 130 | 130 | 90 | 90 | 90 | 90 | 90 | 90 |
| 126787 | A20 | 19268 | 2188 | 93,5 | 86,7 | 91,3 | 0,0 | NGA | 130 | 130 | 130 | 90 | 90 | 90 | 90 | 90 | 90 |
| 122371 | L18 | 1298 | 35 | 79,0 | 69,8 | 76,9 | 0,0 | NGA | 100 | 100 | 100 | 80 | 80 | 80 | 80 | 80 | 80 |
| 122362 | B110 | 3422 | 325 | 83,8 | 76,8 | 81,5 | 0,0 | NGA | 100 | 100 | 100 | 80 | 80 | 80 | 80 | 80 | 80 |
| 126778 | B110 | 3422 | 325 | 83,8 | 76,8 | 81,5 | 0,0 | NGA | 100 | 100 | 100 | 80 | 80 | 80 | 80 | 80 | 80 |
| 126779 | B110 | 3422 | 325 | 83,8 | 76,8 | 81,5 | 0,0 | NGA | 100 | 100 | 100 | 80 | 80 | 80 | 80 | 80 | 80 |
| 126783 | B110 | 3422 | 325 | 83,8 | 76,8 | 81,5 | 0,0 | NGA | 100 | 100 | 100 | 80 | 80 | 80 | 80 | 80 | 80 |
| 122007 | B110 | 6722 | 371 | 86,2 | 78,8 | 84,1 | 0,0 | NGA | 100 | 100 | 100 | 80 | 80 | 80 | 80 | 80 | 80 |
| 122009 | B110 | 6722 | 371 | 80,8 | 73,5 | 78,5 | 0,0 | NGA | 50 | 50 | 50 | 50 | 50 | 50 | 50 | 50 | 50 |
| 122010 | B110 | 6722 | 371 | 86,2 | 78,8 | 84,1 | 0,0 | NGA | 100 | 100 | 100 | 80 | 80 | 80 | 80 | 80 | 80 |
| 122020 | B110 | 6722 | 371 | 86,2 | 78,8 | 84,1 | 0,0 | NGA | 100 | 100 | 100 | 80 | 80 | 80 | 80 | 80 | 80 |
| 126739 | B110 | 6722 | 371 | 86,2 | 78,8 | 84,1 | 0,0 | NGA | 100 | 100 | 100 | 80 | 80 | 80 | 80 | 80 | 80 |
| 127554 | B110 | 6722 | 371 | 86,2 | 78,8 | 84,1 | 0,0 | NGA | 100 | 100 | 100 | 80 | 80 | 80 | 80 | 80 | 80 |
| 127555 | B110 | 6722 | 371 | 86,2 | 78,8 | 84,1 | 0,0 | NGA | 100 | 100 | 100 | 80 | 80 | 80 | 80 | 80 | 80 |



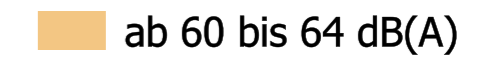

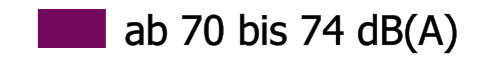

Lärmkartierung gemäß Richtlinie 2002/49/EG
4. Runde

Lärmkarte Lden

Hauptverkehrsstraßen

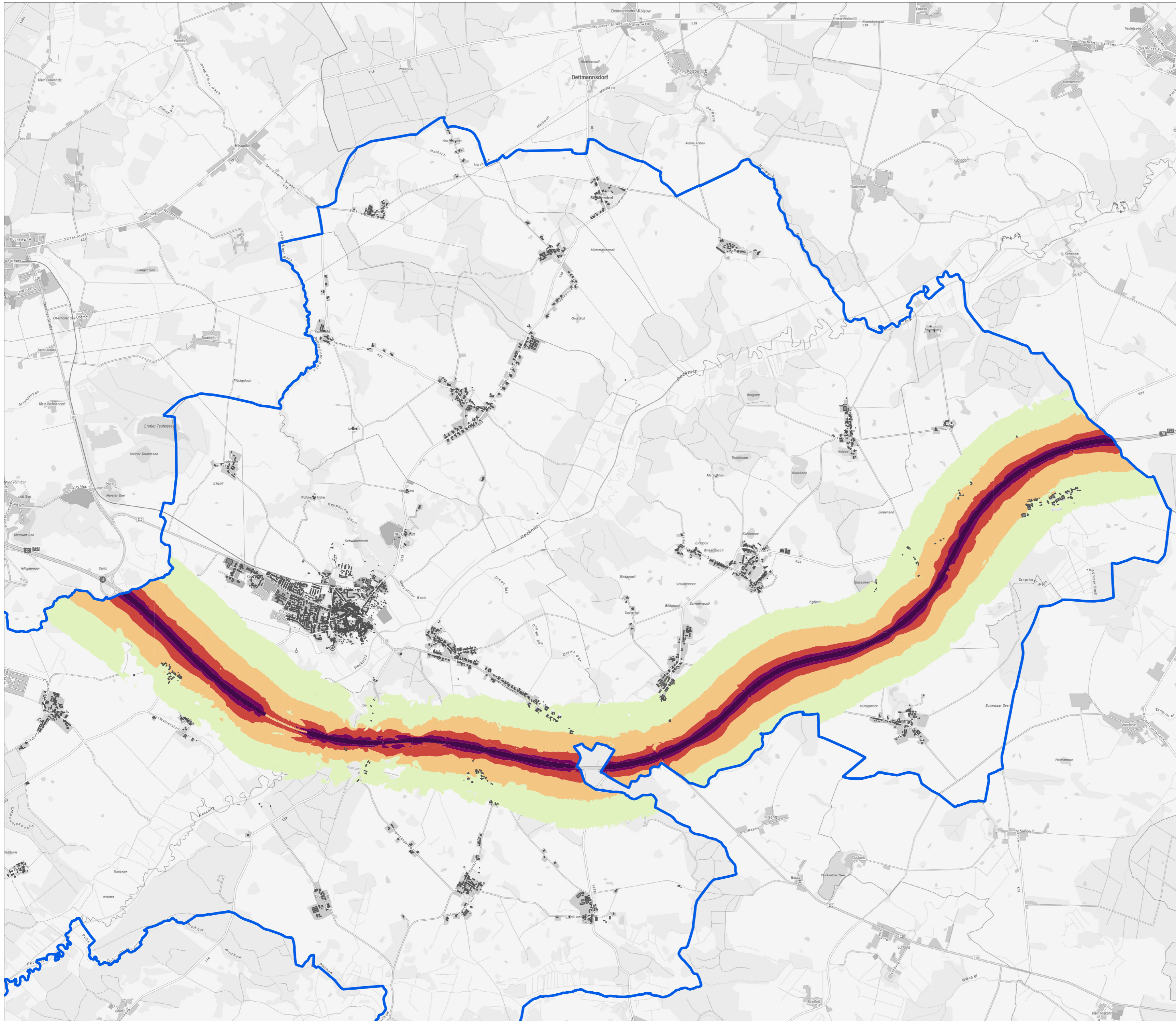
Amt Tessin

Pegelbereich Lden

-  ab 50 bis 55 dB(A)
-  ab 55 bis 59 dB(A)
-  ab 60 bis 64 dB(A)
-  ab 65 bis 69 dB(A)
-  ab 70 bis 74 dB(A)
-  ab 75 dB(A)

 Amtsgrenze

 Gebäude

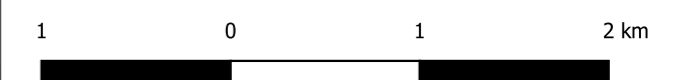


Berechnungsgrundlage: BUB 2021
Berechnungshöhe: 4 m
Berechnungsraster: 10 x 10 m

Kartengrundlage: © GeoBasis-DE/M-V (2022)



Datum: Februar 2024





Mecklenburg-Vorpommern
Landesamt für Umwelt,
Naturschutz und Geologie

Lärmkartierung gemäß Richtlinie 2002/49/EG
4. Runde

Lärmkarte Nlight

Hauptverkehrsstraßen

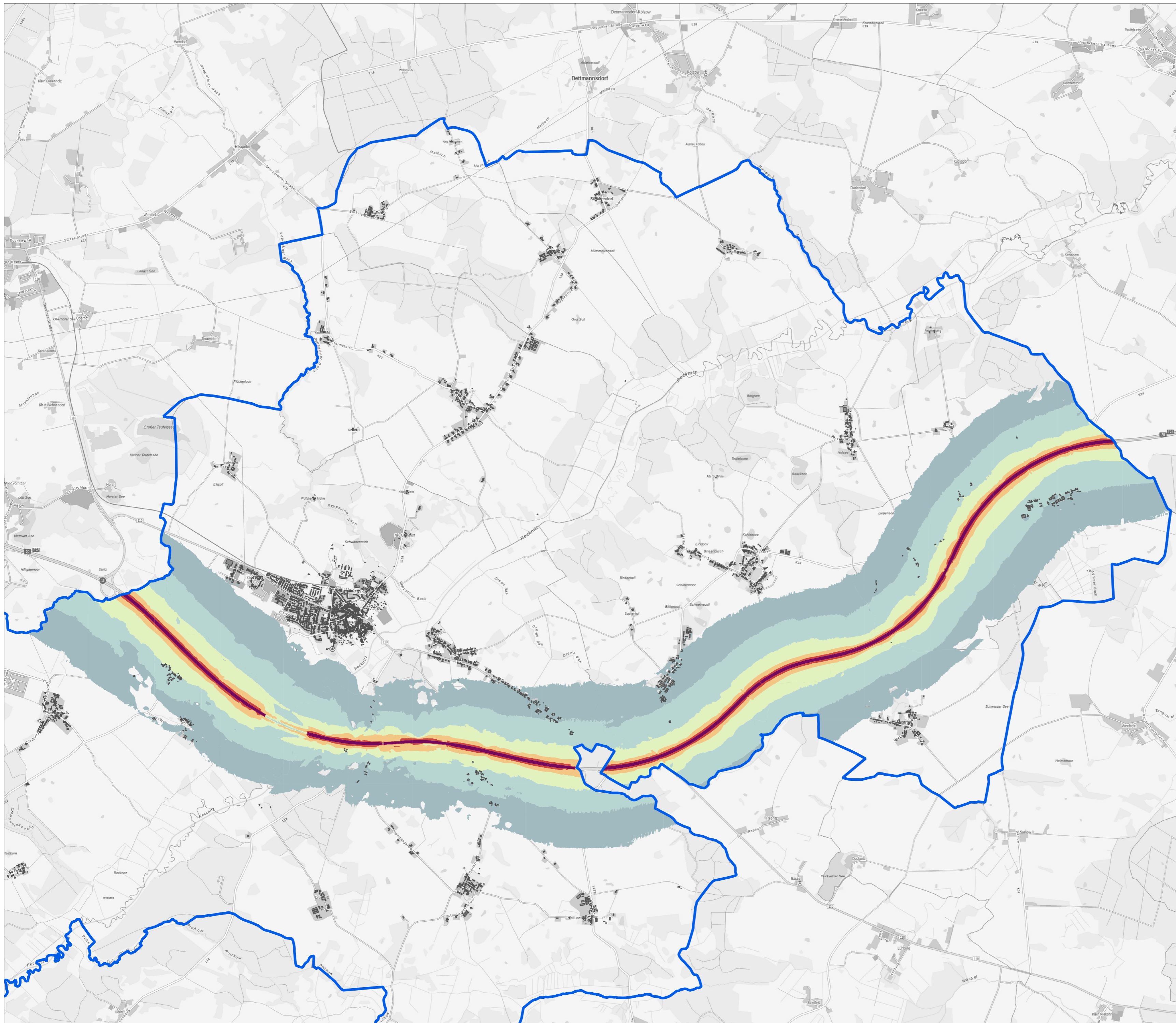
Amt Tessin

Pegelbereich Nlight

- ab 45 bis 49 dB(A)
- ab 50 bis 54 dB(A)
- ab 55 bis 59 dB(A)
- ab 60 bis 64 dB(A)
- ab 65 bis 69 dB(A)
- ab 70 dB(A)

Amtsgrenze

Gebäude

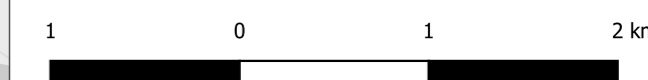


Berechnungsgrundlage: BUB 2021
Berechnungshöhe: 4 m
Berechnungsraaster: 10 x 10 m

Kartengrundlage: © GeoBasis-DE/M-V (2022)







Datum: Februar 2024

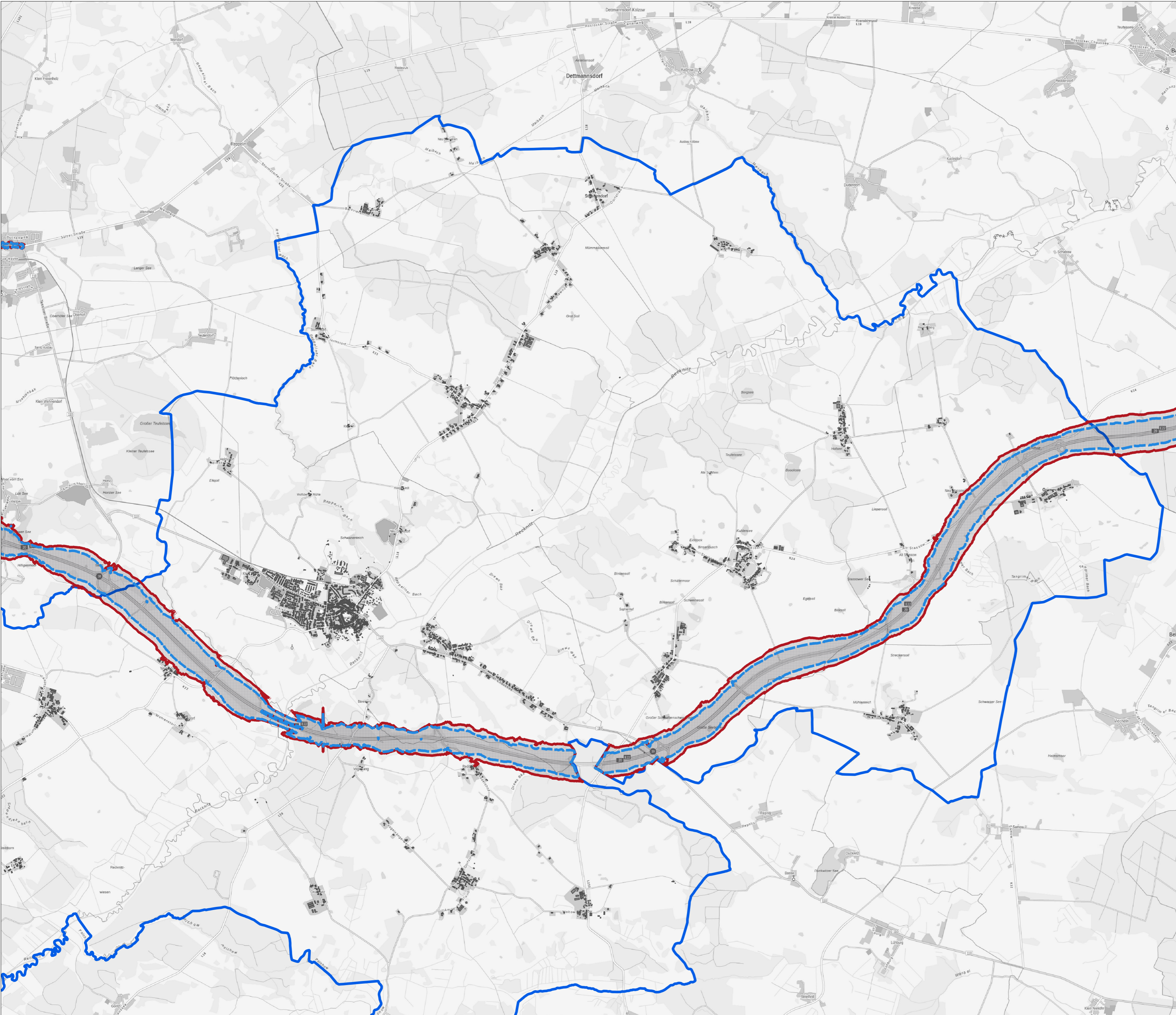


Lärmkartierung gemäß Richtlinie 2002/49/EG
4. Runde

Konfliktkarte
Hauptverkehrsstraßen

Amt Tessin

-  Überschreitung 60 dB(A) Lden
-  Überschreitung 50 dB(A) Lnight
-  Amtsgrenze
-  Gebäude



Berechnungsgrundlage: BUB 2021
Berechnungshöhe: 4 m
Berechnungsraster: 10 x 10 m

Kartengrundlage: © GeoBasis-DE/M-V (2022)



Datum: August 2022

